



Wymagania dotyczące pisania prac magisterskich w Wyższej Szkole Zdrowia, Urody i Edukacji w Poznaniu

1. Zasady ogólne

Prace magisterskie realizowane w WSZUiE w Poznaniu należą do szeroko rozumianych prac z dziedzin:

- nauk medycznych i nauk o zdrowiu,
- nauk rolniczych,
- nauk ścisłych i przyrodniczych.

Wobec tych prac zastosowanie mają międzynarodowe wytyczne i konwencje oraz zwyczaje i standardy przyjęte w tych dziedzinach. Prace dyplomowe mogą być:

- **badawcze,**
- **kazuistyczne (studium przypadku),**
- **poglądowe.**

Preferowanym rodzajem pracy dyplomowej jest **praca badawcza** oparta na źródłach typu archiwalnego (dokumenty, fachowa literatura itp.) **lub praca empiryczna oparta o źródła wywołane (badania ankietowe)** lub **na wynikach badań laboratoryjnych** albo **klinicznych przeprowadzonych przez studenta**. W uzasadnionych przypadkach praca magisterska może być **praca poglądowa** bądź **kazuistyczna**, opartą na opisie przypadków.

2. Budowa i konstrukcja pracy

Objętość pracy – zaleca się, aby część merytoryczna liczyła minimum 40 stron, nie wliczając w to strony tytułowej, spisu treści, piśmiennictwa i streszczeń, które odpowiednio powiększają objętość pracy.

Nazwa pracy – **Praca magisterska** obowiązująca na okładce.

Tytuł pracy – powinien być **jednozdaniowy** i **sproblematyzowany**, podany na stronie tytułowej, w języku polskim i angielskim; (tytuł pracy nie może być hasłem, np. Łuszczycyca).

3. Struktura pracy

Praca pogładowa – składowe pracy, podane w kolejności występowania:

- **strona tytułowa** – wg zał. 1,
- **ewentualnie podziękowania**,
- **ewentualnie wykaz skrótów** – z ich objaśnieniami (obowiązuje kolejność alfabetyczna).

Spis treści (strony bez numeracji)

Wstęp – powinien zawierać przesłanki skłaniające do podjęcia tematu oraz **cel pracy**.

Rozdziały według własnego opracowania (oznaczone cyframi arabskimi), w których przedstawiony jest tekst merytoryczny. Integralną część pracy w tych rozdziałach mogą stanowić ryciny, mapy, tabele, każdorazowo opatrzone pełnym opisem bibliograficznym, wskazującym na źródło i datę ich pozyskania (można posłużyć się mniejszą czcionką).

Muszą być w nich zawarte informacje, które oparte są przede wszystkim na krytycznym przeglądzie najnowszego naukowego piśmiennictwa polskiego i światowego (prac oryginalnych opublikowanych w renomowanych czasopismach naukowych znajdujących się w dostępnych bazach naukowych). W uzasadnionych przypadkach należy korzystać ze starszych źródeł. Nie dopuszcza się powoływania się na podręczniki akademickie, z wyłączeniem jedynie tych opracowań zwartych (monografii i pozycji książkowych), w których autor/autorzy powołują się w swojej pozycji na prace oryginalne opublikowane w renomowanych czasopismach naukowych, (czyli zawierają piśmiennictwo i stąd możliwe jest dotarcie do źródeł). Dopuszczalne jest **nie więcej niż 20%** tego rodzaju pozycji w całym wykazie piśmiennictwa.

Podsumowanie

Streszczenie (w języku polskim i angielskim)

Piśmiennictwo

Wykaz rycin, tabel, fotografii, reprodukcji – powinien zawierać odnośniki do strony, na której dana tabela czy rycina się znajduje (tak jak spis treści)

Oświadczenia - wg zał. 2 i 3 (strony bez numeracji)

Praca badawcza i kazuistyczna – jej wykonanie powinno wykazać opanowanie przez studenta umiejętności praktycznego wykorzystania nabytej w czasie studiów wiedzy, naukowego myślenia i wnioskowania, a także samodzielnego poszukiwania materiałów źródłowych i rozwiązywania problemów badawczych. Praca kazuistyczna polega na szczegółowym opisie przypadku czy przypadków i na ich podstawie na formułowaniu opinii lub zaleceń o charakterze bardziej ogólnym

Składowe pracy, w kolejności występowania:

- **strona tytułowa** – wg zał. 1,
- **ewentualnie podziękowania**,
- **ewentualnie wykaz skrótów** – z ich objaśnieniami (obowiązuje kolejność alfabetyczna).

Spis treści (strony bez numeracji)

Wstęp – powinien zawierać przesłanki skłaniające do podjęcia tematu.

Część teoretyczna, która może być podzielona na podrozdziały (oznaczone cyframi arabskimi), w których przedstawiony jest tekst merytoryczny. Integralną część pracy w tych rozdziałach mogą stanowić ryciny, mapy, tabele, każdorazowo opatrzone pełnym opisem bibliograficznym, wskazującym na źródło i datę ich pozyskania (można posłużyć się mniejszą czcionką). Część teoretyczna powinna zawierać informacje, które oparte są przede wszystkim na krytycznym przeglądzie najnowszego naukowego piśmiennictwa światowego (prac oryginalnych opublikowanych w renomowanych czasopismach naukowych znajdujących się w dostępnych bazach naukowych). W uzasadnionych przypadkach należy korzystać ze starszych źródeł. Nie dopuszcza się powoływania się na podręczniki akademickie, z wyłączeniem jedynie tych opracowań zwartych (monografii i pozycji książkowych), w których autor/autorzy powołują się w swojej pozycji na prace oryginalne opublikowane w renomowanych czasopismach naukowych, (czyli zawierają piśmiennictwo i stąd możliwe jest dotarcie do źródeł). Dopuszczalne jest **nie więcej niż 20%** tego rodzaju pozycji w całym wykazie piśmiennictwa.

Cel pracy – powinien nawiązywać do teoretycznego tła problemu. Należy wskazać, jakie pytania teoretyczne zostają poddane weryfikacji

Material i metody badań

Ten rozdział powinien zawierać podrozdziały:

Charakterystyka grupy badawczej lub materiału badawczego – scharakteryzować grupę lub grupy badawcze (kto i ile osób zostało zbadanych) lub materiał badawczy i uzasadnić dobór grup lub materiału badawczego.

Metody badań – dokładnie opisać metodykę badań lub narzędzia badawcze oraz uzasadnić ich dobór.

Metody statystyczne – precyzyjne uzasadnienie doboru metod statystycznych do weryfikacji postawionych hipotez lub odpowiedzi na postawione pytania badawcze. Podać sposób prezentacji danych.

Wyniki badań – należy przedstawić wyniki badań w postaci tekstu, tabel, wykresów, fotografii, itd.; zaleca się podanie wyników w postaci statystyki opisowej. Wyniki powinny opisywać tylko wyniki badań własnych, które ujęte są w zamieszczonych tabelach lub na rycinach. Tabele i ryciny nie mogą dublować tych samych wyników (niezależnie, w którym rozdziale pracy są umieszczone). W tekście muszą być podane w nawiasach odnośniki do opisywanych odpowiednich tabel i rycin (tabela 1; rycina 2). Podpisy tabel umieszczone są zawsze nad tabelą, natomiast rycin – zawsze pod ryciną. Opisy tabel i rycin powinny w sposób wyczerpujący opisywać zawarte w nich dane oraz zawierać objaśnienia zawartych w nich informacji (np. skrótów, oznaczeń statystycznych, itp.). Tabele i ryciny umieszczone są w rozdziale „Wyniki” i występują po tekście opisującym daną tabelę czy rycinę. Między tabelą i ryciną a ich opisem (legendą) powinien być zachowany odstęp oraz między opisem tabel i rycin (ich legendą) a tekstem pracy odpowiednio większy odstępy, tak by praca była przejrzysta i czytelna, a opis ryciny nie „zlewał” się z tekstem pracy.

Poniżej przedstawiono przykład charakterystyki osób biorących udział w badaniu (Tabela 1).

Tabela 1 *Charakterystyka grupy badawczej*

Badana cecha	Grupa badawcza			
	\bar{x}		SD	
Płeć	K	M	K	M
Wiek	16,5	16,07	1,07	1,15
Wysokość ciała [cm]	165,2	178,0	4,7	6,4
Masa ciała [kg]	57,4	70,9	5,2	5,6

Źródło: opracowanie własne

W zależności od prezentowanych wyników należy dokonać stosownych obliczeń i przedstawić w pracy wyniki dla:

- wartości minimalnych i maksymalnych;
- wartości średniej;
- odchylenia standardowego;
- mediany;
- rozstępu międzykwartylowego (ćwiartkowego).

Dyskusja wyników – powinna zawierać omówienie własnych wyników badań, z ewentualnym wyjaśnieniem zjawisk i hipotez im towarzyszących oraz porównanie własnych wyników z danymi literaturowymi. W przypadku uzyskania wyników odmiennych od istniejących w literaturze, konieczne jest wytłumaczenie istoty i przyczyn (mechanizmów) tych różnic. Dyskusja powinna korespondować z problemami teoretycznymi sformułowanymi we wstępie w części przedstawiającej teoretyczne tło problemu.

Wnioski – powinny być sformułowane w punktach najistotniejszych dla tematu pracy (3-6 punktów). Wnioski muszą zawierać uogólnienia wynikające z otrzymanych wyników badań, nie powinny być jedynie powtórzeniem uzyskanych wyników. Muszą być zgodne z celem pracy, odpowiadać na postawione w pracy pytania badawcze lub być potwierdzeniem lub zaprzeczeniem postawionych hipotez. We wnioskach należy sformułować w jasny sposób wyniki dyskusji: pokazać, jakie znaczenie dla teorii i praktyki mają uzyskane wyniki. Powinno się też wskazać perspektywę dalszych badań.

Streszczenie – (w języku polskim i angielskim), powinno zawierać hipotezy lub pytania badawcze oraz cel pracy; opis materiału badanego (ile osób, w jakim wieku) oraz wymienione metody badawcze wraz z podaniem metod statystycznych; najważniejsze wyniki badań oraz wnioski.

Piśmiennictwo

Wykaz rycin, tabel, fotografii, reprodukcji – powinien zawierać odnośniki do strony, na której dana tabela czy rycina się znajduje (tak jak spis treści).

Aneks (w przypadku załączenia dodatkowej dokumentacji z przeprowadzonych badań np. treść ankiety itp.).

Oświadczenia – wg zał. 2 i 3 (strona bez numeracji).

4. Piśmiennictwo

Piśmiennictwo powinno być konsekwentnie prowadzone w całej pracy. W WSZUiE preferuje się system vancouver, czyli spis piśmiennictwa umieszczony na końcu pracy według alfabetu, bądź zgodnie z kolejnością pojawiania się po raz pierwszy w tekście; w tekście prace cytowane są w nawiasach [] lub jako indeks górny przed kropką kończącą zdanie. Zaleca się, aby praca magisterska była oparta o co najmniej 30 pozycji piśmiennictwa. Adresy internetowe powinny być zestawione osobno, w rozdziale Piśmiennictwo. Zaleca się, aby ich liczba nie przekraczała 20% wszystkich pozycji piśmiennictwa.

PRZYKŁADY ZAPISU BIBLIOGRAFICZNEGO

Książka autora polskiego:

Ciborowska H, Rudnicka A, Dietetyka. Żywnienie zdrowego i chorego człowieka. Wyd. 5 zm. Warszawa: PZWL Wydawnictwo Lekarskie; 2021:52-54

Książka autora zagranicznego:

Erickson C.K, Vetulani J (tł). Nauka o uzależnieniach. Od neurobiologii do skutecznych metod leczenia. Warszawa: Wydawnictwa Uniwersytetu Warszawskiego; 2010:100-105

Praca zbiorowa pisana pod redakcją naukową:

Noszczyk M (red). Kosmetologia pielęgnacyjna i lekarska. Warszawa: Wydawnictwo Lekarskie PZWL; 2010:370

Książka autora zagranicznego wydana pod polską redakcją naukową/redakcją naukową tłumaczenia:

Rhein L.D, Fluhr J.W, Placek W (red). Starzenie skóry. Aktualne strategie terapeutyczne. Wrocław: Medpharm Polska; 2010:95-112

Artykuł z czasopisma polskojęzycznego:

Arct J, Gulba M Matrykiny w kosmetyce pielęgnacyjnej. Pol J Cosm 2014; 2:103-107.

Uwagi:

1. Interpunkcja, spacje (lub ich brak) oraz kolejność poszczególnych elementów zapisu nie są przypadkowe i charakteryzują dany styl zapisu.
2. W zapisie nie ujmuje się informacji o pierwszym wydaniu książki, tylko od drugiego wzwyż.

5. Redakcja pracy

Niezależnie od charakteru pracy, powinna być pisana:

- definicja stylu: normalny;
- czcionką Times New Roman 12;
- akapit:
 - wyrównanie: do lewej i prawej (wyjustowany),
 - wcięcie od lewej: 0 cm,
 - wcięcie od prawej: 0 cm;
- interlinia 1,5 ok. 30 wersów na stronę;
- marginesy: górny, dolny i prawy – 2,5 cm, lewy – 3,5 cm (1 cm na oprawę);
- tabele – z kolejnymi numerami tabel i tytułami tabel – **tytuł nad tabelą (tekst wyjustowany), źródło i data pozyskania pod tabelą (tekst wypośrodkowany)**;
- ryciny – z kolejnymi numerami rycin i tytułami rycin (w tym wykresy, fotografie, reprodukcje) – **tytuł pod ryciną (tekst wypośrodkowany), źródło i data pozyskania pod tytułem ryciny (tekst wypośrodkowany)**;
- jeśli materiał (rysunek, zdjęcie, tabela) nie został zaczerpnięty w źródle, a opracowany przez autora pracy, należy zastosować formułę: **Źródło: opracowanie własne.**

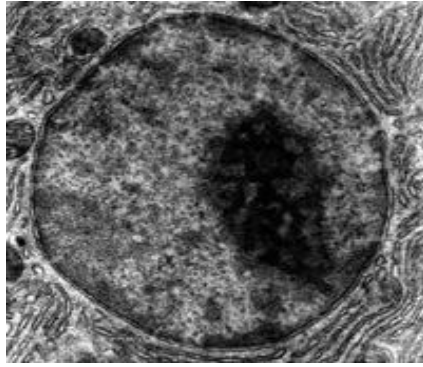
Przykłady opisów tabel i rycin

Tabela 1 *Tytuł tabeli*

Źródło:

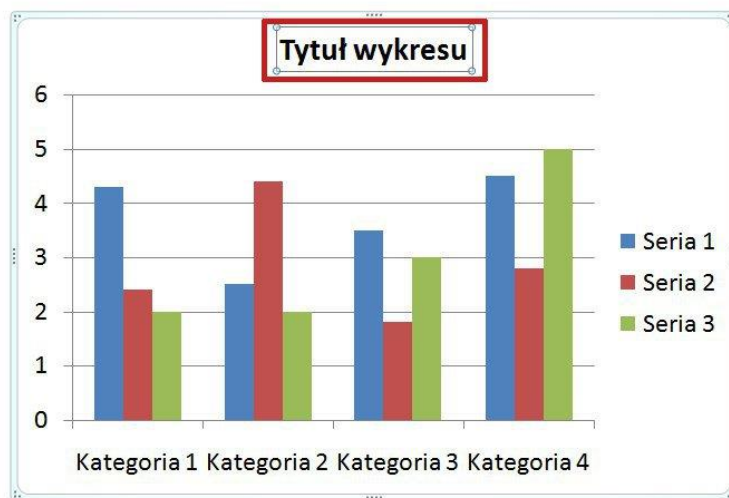
Tabela 2 *Tytuł tabeli*

Źródło: opracowanie własne



Rycina 1 *Tytuł ryciny*

Źródło:



Rycina 1 *Tytuł ryciny*

Źródło: opracowanie własne



Fotografia 1 *Tytuł....*

Źródło:

W Uczelni obowiązuje elektroniczny obieg dokumentów związanych z pracami dyplomowanymi. Z tego powodu

MAKSYMALNY ROZMIAR PRACY DYPLOMOWEJ NIE MOŻE PRZEKRACZĆ 20 MB.

Szczegółowy opis obiegu dokumentów zostanie określony w semestrze letnim.